

近圆形的浅腔，泳囊口有 2 个齿突，2 个侧角的下缘向泳囊方向凹陷，在背管远端相对生出 2 条侧管与环管相连（图 40）。

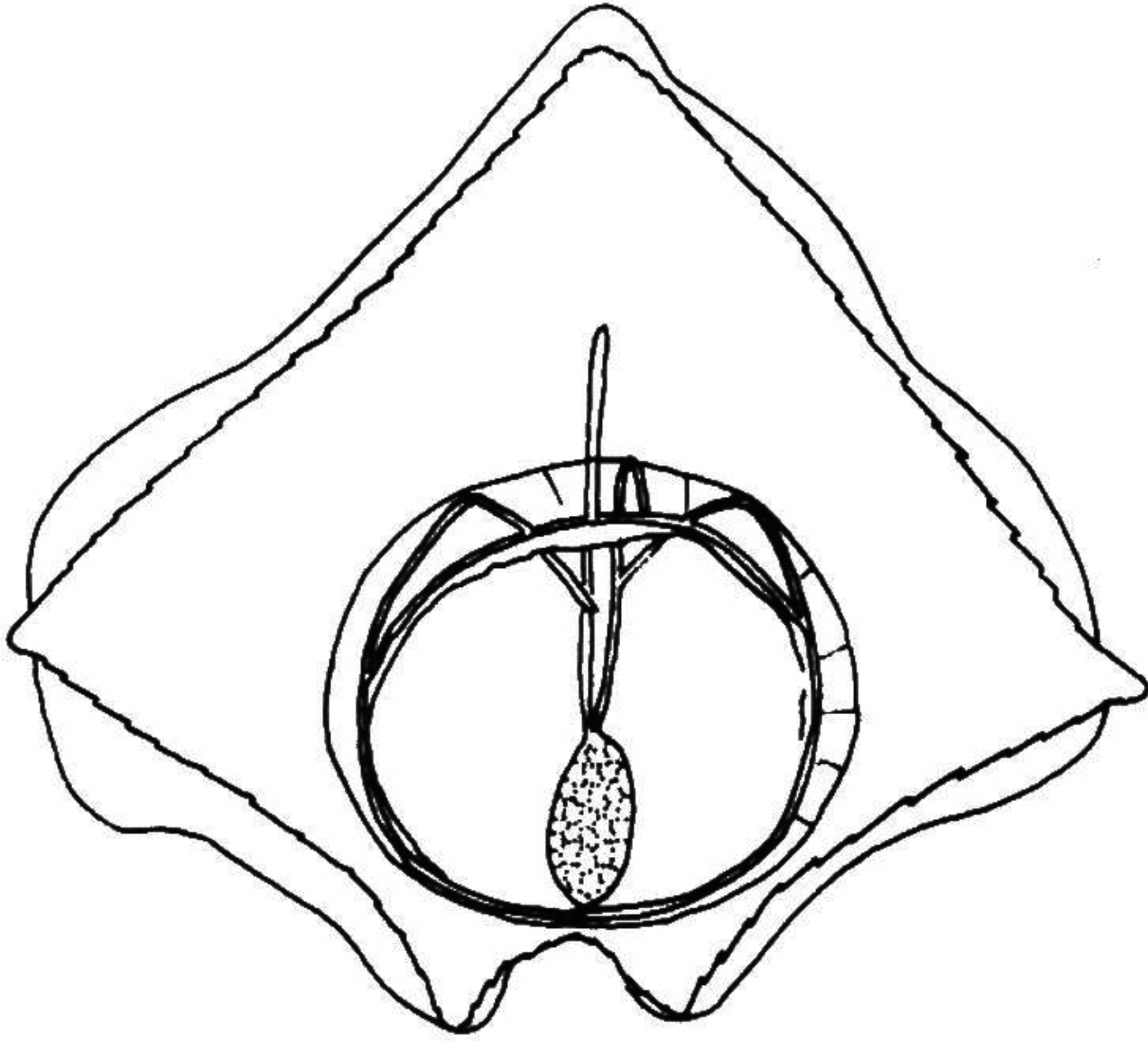


图 40 齿形拟蹄水母 *Vogtia serrata* (Moser)

采集地点 东海 (123°00'E—29°30'N), 1960 年 5 月, 陈伟等; 东海 (124°50'E—26°38'N), 1982 年 11 月, 王克等。

生活习性 可栖息至 3 000 m 水深, 但主要生活在 400 m 水层。

地理分布 东海; 太平洋的日本海、白令海、鄂霍次克海, 印度洋的马达加斯加和非洲东南部沿岸, 大西洋的比斯开湾、马尾藻海, 南极海域。

19. 多疣拟蹄水母 *Vogtia spinosa* Kefferstein et Ehlers, 1861

Vogtia spinosa Kefferstein et Ehlers, 1861, 24. Leipzig: Wilhelm Engelmann.

Vogtia spinosa Leloup, 1933, *Res. Camp. Sci. Monaco*, 87: 19.

Vogtia spinosa Alvarino, 1967, *Pacif. Sci.*, 21 (2): 231.

Vogtia spinosa 许振祖、张金标, 1978, 厦门大学学报, 17 (4): 37.

Vogtia spinosa 洪惠馨、张士美, 1981, 厦门水产学院学报, (1): 5.

Hippopodius spinosus Moser, 1925, *Dtsch. südpol. Exped.*, 18: Zool. 9: 419.

形态特征 泳钟体似短五角锥形, 宽 16—18 mm。泳钟体棱和侧棱以及背棱面有

许多胶质刺状突起。泳囊透明，中等大，1条腹辐管伸向泳钟上部，2条侧辐管从背辐管两侧分出，其末端与环管相连（图41）。

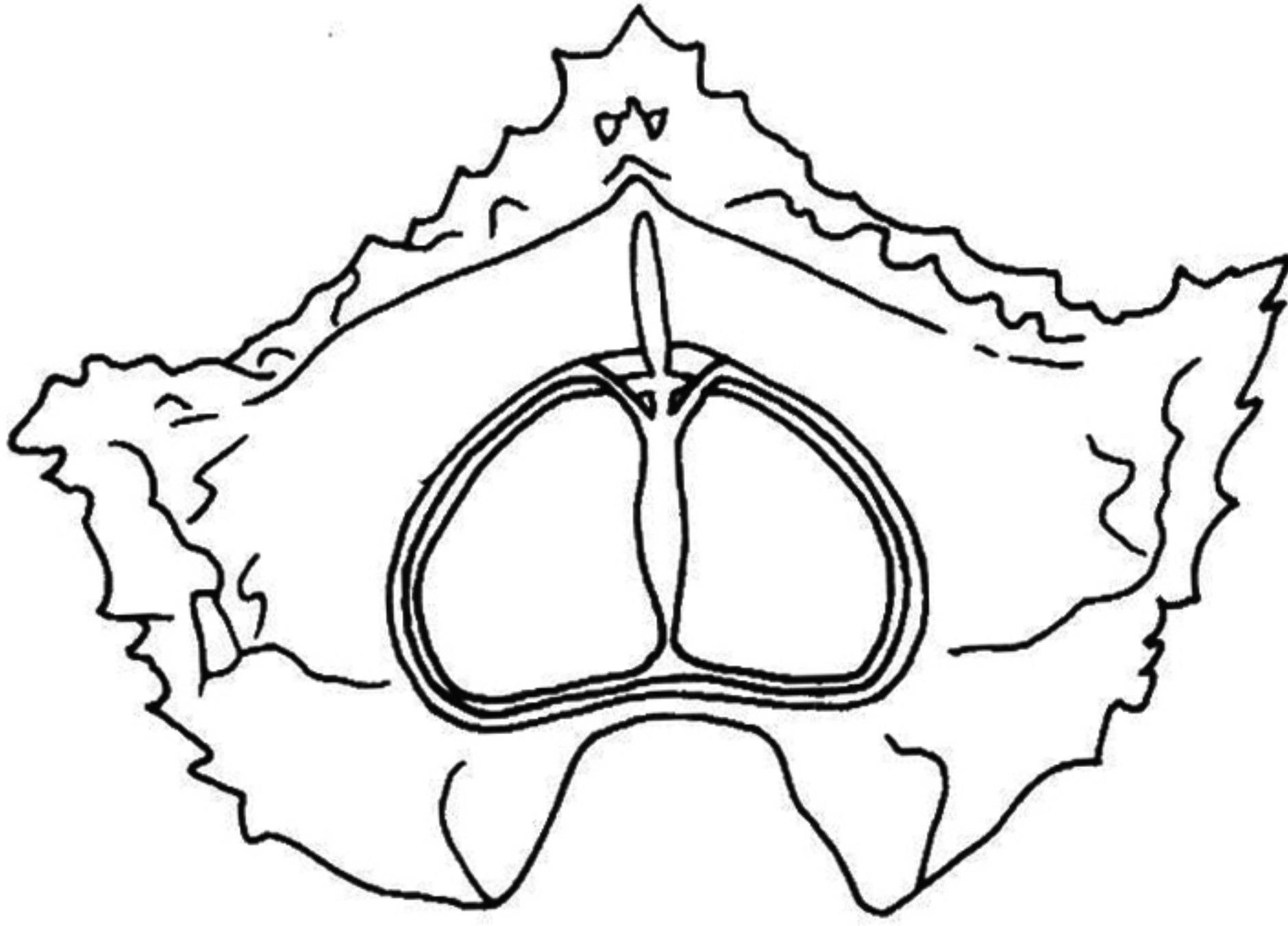


图41 多疣拟蹄水母 *Vogtia spinosa* Kefferstein et Ehlers

采集地点 海南岛南部，1960年8月，于启成等；粤东外海，1976年5月，许振祖等；西沙群岛，1977年4月，洪惠馨等；南沙群岛，1978年3月，陈清潮等。

生活习性 南海一般分布于100—1000 m水层。但主要出现在300 m上层。冬、春季见于南沙群岛北部海区。数量不多，但较常见。为热带—赤道种。

地理分布 南海；太平洋的东部热带海区；印度洋的南部及赤道区，大西洋的非洲南部外海、巴西、葡萄牙以及西班牙，地中海。

20. 五疣拟蹄水母 *Vogtia pentacantha* Kölliker, 1853

Vogtia pentacantha Kölliker, 1853, *Die Schwimmpolypen oder Siphonophoren von Messina*, 31, Leipzig.

Vogtia pentacantha Totton, 1954, *Discovery Rep.*, 27: 142.

Hippopodius pentacanthus Claus, 1863, *Zeit Wiss. Zool.*, 12: 551—553.

Hippopodius pentacanthus Moser, 1925, *Dtsch. Sudpol. Exped.*, 18: Zool., 9: 416.

形态特征 泳钟体似五角棱锥形，宽12—13 mm。泳钟体每个边棱上有5个大小约相等的刺状突起，棱面光滑，腹辐管伸向泳钟顶部，泳囊较小，泳囊口边缘、特别是背缘，有一列形状相近的圆齿列（图42）。

采集地点 海南岛东南部，1960年8月，于启成等；西沙、中沙、南沙群岛，